

DOMMERBETÆNKNING

ET ORGANISK HUS PÅ PRØVESTENEN SYD

September, 2021.

Arkitekt Halldor Gunnløgssons Fond

**Offentliggørelse af arkitektkonkurrence for studerende ved
Arkitektskolen Aarhus og Det Kongelige Akademi.**

INDLEDNING

Halldor Gunnløgsson, når han ikke varetog sit højt engagerede arbejde som professor på Kunstakademiets Arkitektskole, tegnede altid. Som regel på en åben konkurrence, også i sommerhuset ved Nymindegab og petroleumslampe. Primært fordi problematikken fagligt var interessant, og underforstået fordi det kunne give en opgave til tegnestuen.

På den måde startede de fleste tegnestuer i landet indtil EU's tjenesteydelsesdirektiv satte en stopper for det. Unge og nye tegnestuer gik dermed en svær tid i møde op til i dag. En tendens som fortsætter. Og Arkitektforeningen gør ingenting.

Konkurrencen på Prøvestenen Syd er, trods et minimeret rumprogram, vanskelig. Fraværet af rumlige afgrænsninger, bygningsmæssige som landskabelige, gør det tydeligvis svært at finde et overordnet samspil eksisterende forhold og nyt bygningsanlæg imellem. Konteksten udebliver.

Der er den udstrakte terrænflade, industrianlægget mod nord og vandfladen på de resterende sider som eksisterende landskabelige medspillere.

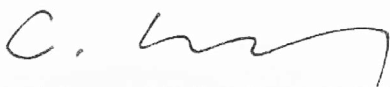
Hovedparten af forslagene udgøres af én bygning, lagt centralt på fladen eller langs kysten, i relation til en indskæring eller i tilknytning til et samlet stiforløb og rundgang. Ganske få er disponeret som en opløst rumskabende 'møblering' af den store flade. Generelt foreslås der ikke en landskabelig bearbejdning i kraft af terrænregulering, beplantning, mv., altså rumdannende elementer i forbindelse med bygningsanlægget.

Der er indkommet flere projekter af overbevisende bygningsmæssig kvalitet, men som for manges vedkommende savner en kontekstuel argumentation.

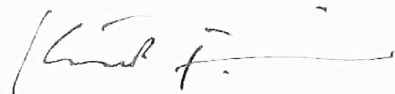
Samlet set er det dog positivt overraskende, at så mange er lykkedes med bygningsanlæg af en høj standard.

Der indkom fra de to skoler i alt 24 forslag. Præmieringsmæssigt fordeles i alt 150.000 kr på en 1. præmie på 100.000 kr., en 2. præmie på 30.000 kr. og to 3. præmier, hver på 10.000 kr.

Signeret dommerkomiteen,
København den 24. September 2021.



- Christoffer Harlang, arkitekt MAA, professor, bestyrelsesmedlem



- Knud Fladeland Nielsen, arkitekt Cand. arch., tidl. lektor, bestyrelsesmedlem

PRÆMIEREDE FORSLAG

1. PRÆMIE

100.000 kr.

Forslag 64566

Udarbejdet af: Mikki Gabriel Simonsen, Joachim Malchow-Møller og Nanna Levin Kugler



Det organiske hus

Med afsæt i en genfortolkning af såvel bondens høloft og beduinens telt udvikler forfatterne en overraskende, men uhyre overbevisende, gentænkning af shelteret som en semi-permanent struktur i landskabet, placeret parallelt med Prøvestenens østligste kystlinje.

Projektets foreslår en mindre bebyggelse af et fælleshus og en række shelters. Fælleshuset er tænkt som en stor teltdug udspændt over en enkelt struktur af strawboards og møbleret med enkle kerner i en klar, enkelt og fin rytmisk struktur. Boardwalks i træ forbinder fælleshuset med fritliggende shelters der i konstruktionsmåde og materialitet modsvarer fælleshusets markante, men charmerende og elegante arkitektur. Samlet fremstår anlægget som en 'møblering' af den landskabelige flade.

Byggematerialet er i fin samklang med landskabets farver og stofligheder holdt i landbrugets restprodukt halm og strawboards med hovedkonstruktioner i træ der tagdækkes med rør.

Projektet tildes konkurrencens 1. præmie for sin klare og meget uortodokse fortolkning af det enkle hus i landskabet, sin indlevede stillingtagen til anvendelsen og sin gennemførte og meget personlige arkitektoniske artikulering af bygningernes konstruktive opbygning, rumlige komposition og tektoniske udmøntning.

DET ORGANISKE HUS

PRÆVESTENEN

Ideen med projektet er at skabe et bygning, hvor materialet er i centrum, og får lov til at definere bygningens form. Vi har arbejdet med reststrålmalm, og vi har læst forberedte undersøgelser, hvordan strå og ideen om et "shelter" kan spille sammen og sammenslås i en moderne konstruktion. Vi har undersøgt, om der kan laves en form for bolig, mellem det klassiske, danske landskab og en eftervarende, moderne konstruktion, således at man får en semi-permanent struktur, der afspejler klassiske, danske traditioner men som samtidig er retfærdige i sit forhold til materialet.

Materialet
Vi har valgt at arbejde med reststrålmalm fra lodder og, der normalt bliver kørt til forbrænding, da det ikke kan bruges til produktion af forvarer eller til diaprofider i stæder for at det overlevende malm bruges til at være en værdifuld og som hovedingrediens i en organisk byggesten, som vi har arbejdet med at udvikle. Ud over at bruge reststrålmalm har vi vist på muligheden for at skabe en bærende konstruktion af fremhævede elementer såsom et såkaldt stråbånd, som er et kompositmateriale bestående af sammenknyttet halm, der ender som et pladeelement, meget lig en sofaflade. Dette muliggør strukturen, at hele bygningen får skålen i modstand, det betyder, at flytte, stille og de stille vil gøre, når fælleshus og shelterne engang har udgjort dens pligt. Både fælleshus og shelterne tænkt som havende stråaktige søge.

Fælleshus
Fælleshuset er tænkt som en stor, hvidt-lakkeret over et samlet skævt af stråbånd. Under denne heling udspringer fælleshuset sig. Væggene, der ligger hævet over den omkringliggende landskab, fungerer som et samlet sted for mange af de gængsige, der er et beboende og i forholdet til det omkringliggende landskab. I gården findes to større "høve" som er indholdt i alle fælleshuset, der kan bruges til det omkringliggende uderum, og som hovedlangere gavn en, udspringende af fælleshuset. Der er også her tænkt et et lille toilet samt to køkkenbånd, hvor man kan stå og lave kaffe og sig efter en tur i kajak eller en dukket i have. Når man er i nærheden af bygningen, der ligger en op på høvde, findes fælleshusets fællesrum og overdekkede udendørs rum. Her kan laves et lille udendørs rum, såsom en drikke og en kaffe og en vintermønter. Går man videre og ad træerne behøver man at stå på en viderestration, der ligger i hele husets længde. Derfor har man et smukt sig over hele prævestenen samt det øvrige. Anlæg og diversitet i det fælles.

Shelter
Shelterne man sig ud på en af de mange fælles rum, hvor man kan sidde i et stille på et af de 14 shelter, der ligger som små, sørlige stråbånd langs gangrumsnettet. Shelteret er tænkt med en semi-permanent konstruktion, der ligger i sig selv og i sig selv i den semi-private zone, der opstår i mellemrummet mellem den offentlige zone og det private shelter. Shelteret man sig ind i shelteret, shelteret man sig der er et lille vind, hvor et smukt vindue ligger i shelteret, der ligger i sig selv og i sig selv i naturens underfundigheder. Shelterne er tænkt i de både kan ligger hver sig eller i mindre kluster.

6 DESIGNKRAV

- FLEXIBILITET**
Bygningen skal være fleksibel og kunne rumme mange forskellige aktiviteter, der kan bruges til mange forskellige formål.
- ENKELT**
Bygningen skal være enkel og nem at bruge, og den skal være let at transportere og opsætte.
- MATERIALET**
Bygningen skal være lavet af naturlige materialer, der er bæredygtige og nemme at arbejde med.
- AFTRYK**
Bygningen skal have et tydeligt aftryk og være nem at genkende.
- MODULET**
Bygningen skal være modulær og nem at udvide eller ændre.
- NATURKØBT**
Bygningen skal være i harmoni med naturen og ikke forstyrre den.

FORMGIVNING

Formen til projektet udspringer af Prævestenens logiske rektangulære form. Bygningen er tænkt som et stort rum, der kan bruges til mange forskellige formål. Formen er tænkt som et stort rum, der kan bruges til mange forskellige formål. Formen er tænkt som et stort rum, der kan bruges til mange forskellige formål.

MATERIALET

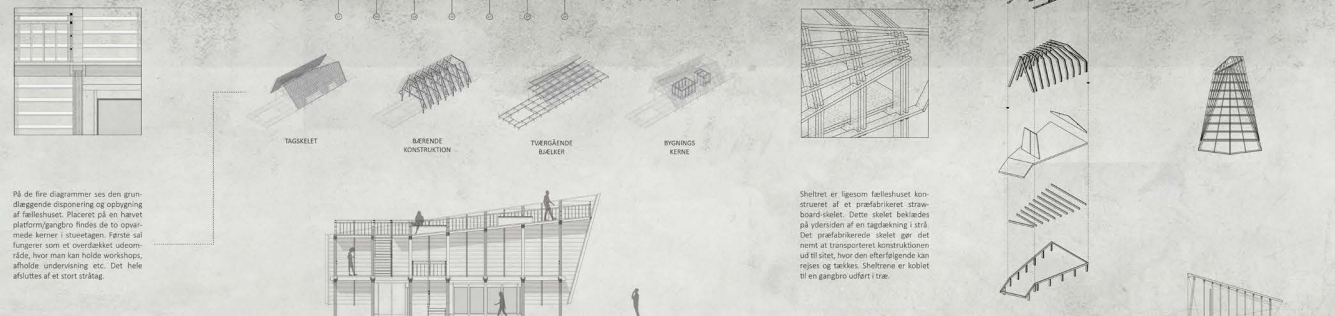
Vi har projektet igennem arbejdet meget med at udvikle vores egen fibercerfibrer og organisk byggesten baseret på rest-strå, der ellers ville være blevet brændt eller på anden vis afskaffet. Ideen var at forsøge at finde et bindingsmateriale, der kan skabe en solid og robust sten, men som samtidig ikke indeholder stærke kemikalier eller andre stoffer, der er skadelige for miljøet.



- Til at udvikle byggestenen eksperimenterede vi med følgende bindemidler: celluloselim, hydraulisk kalk, harelim, limeskiv og grovvaldet havesgræs. Disse bindemidler blev blandet og presset sammen med skivevis groft og fint groft rest-strå. Herefter blev klodserne presset i en form for at opnå en jævn og kompakt byggesten. For at sikre, at klodserne er vandtålelige og ikke suger for meget fugt, har vi arbejdet med at smøre klodserne med et beskyttende lag organisk tjære. Dette kan ses på den ene halvdel af alle prøverne (se billede eller materialeprøver).
- Klodsen er på nuværende tidspunkt brugt til at udfylde væggene i fælleshuset (se renderinger på anden plads). Vi har desuden tænkt videre på strået, hvor man bruger samme rest-strå-sten til at udføre tagbælter, der kan pryde fælleshusets såvel som shelter-tagene.
- Udvalget af de forskellige prøvebindinger, som der ses billeder af til højre på pladsen, er som følger:
1. Grofthakket strå m. havesgræs som bindemiddel.
 2. Fintthakket strå m. havesgræs som bindemiddel.
 3. Grofthakket strå m. celluloselim som bindemiddel.
 4. Fintthakket strå m. celluloselim som bindemiddel.
 5. Grofthakket strå m. hydraulisk kalk som bindemiddel.
 6. Fintthakket strå m. harelim som bindemiddel.
 7. Grofthakket strå m. harelim som bindemiddel.
 8. Grofthakket strå m. kalk som bindemiddel.



Shelteret er i grundslåen formet som en trekant, hvilket muliggør at træerne kan placeres tæt og ad hinanden i en ringformation, hvis dette ønskes. Fordi i shelteret findes en vinkelpladeform, hvor man kan sidde i ryggen og bløde. Inde i shelteret er der et lille bord med et vindue langs gulvet. Her kan der nemt ligge to til tre personer og sove komfortabelt.



2. PRÆMIE

30.000 kr.

Forslag 27069

Udarbejdet af: Peter Allan Klode Gustafson



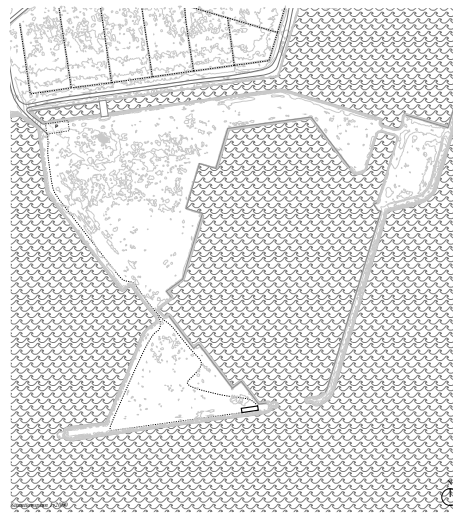
Ålegræs hus ved Prøvestenen

Forslaget fremhæves for sit markante, konsekvente og karakterfulde arkitektoniske greb hvor en indlevet og ansvarlig stillingtagen til de materialer vi bygger med går hånd i hånd med en vilje og evne til at formgive med konsekvens og konsistens.

Huset er placeret for enden af Prøvestenen og forfatterne skriver at bygningen i stedet for at interagere fysisk med landskabet som helhed, "så markerer bygningen sig ved at lade stedet være indlejret i bygningens karakter."

Husets fremtræden domineres af en åben konstruktion med en sadelhængt tagform med fyldigt præg af ålegræs. Under tagets midte er køkken og spiseplads og rummet er i øvrigt disponeret som et rum under taget for såvel overnatning som ophold.

Husets ambition er ikke alene at skabe et ly, huset inviterer til at gå på opdagelse i ålegræssets formbare muligheder som byggemateriale på en ambitiøs, charmerende og overbevisende måde. For dette tildeles projektet 2. præmie.



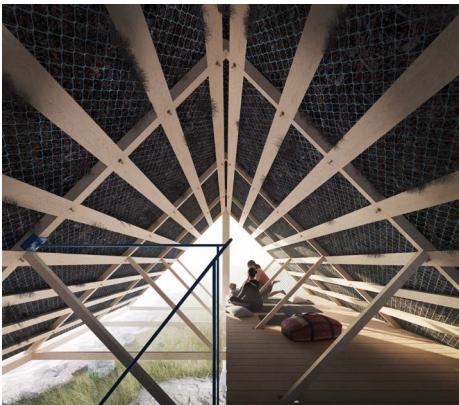
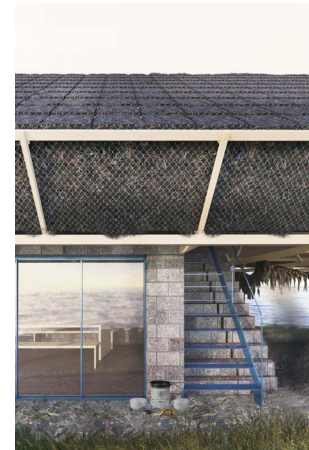
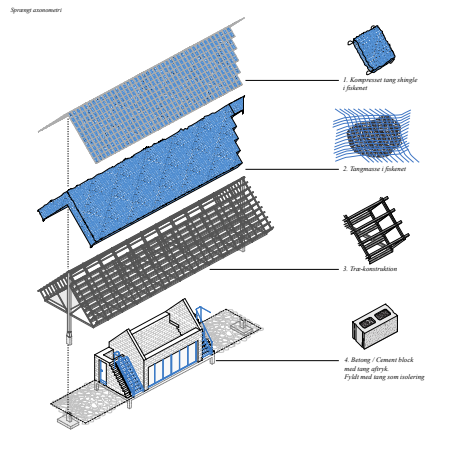
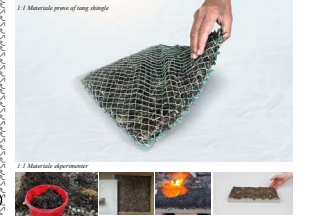
Alegres hus ved Prøvestenen 27069

Forslaget tager udgangspunkt i tang og nærmere bestemt Alegres, som Prøvestenen er omgivet af. Det formåls er lav, som er tegnet på baggrund af eksperimentet af tangens i 1) og med en flad tag som her redder i Alegrov. - altså at bruge det omkringliggende som drivkraft og prøve nye veje når vi møder på byggeriet og den tang. Dette kan formåls lade i en materialer forsvaret såvel som et mere dybtgående tema som hvordan vi vil vokse som mennesker.

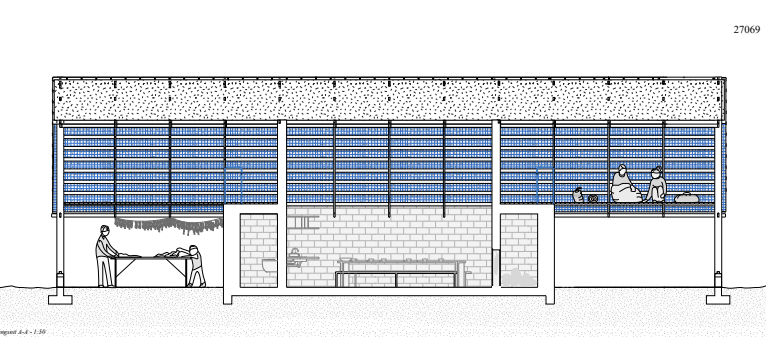
Eksploaterne tager afsæt i en blanding og behandling af tangens ved inspiration af de omkringliggende omgivelser som, indkørsel, byggeteg, landskabsforhold og en frø kasse, som nær mødes ved vandkanten. Behandlingsprocessen af tangen anlæses i forskellige størrelser, fra helt til indkørsling og brug til mere teknologiske processer. Eksploaterne er tegnet ud fra en teknologisk og teknisk, og behøver med komponent skulptur i Alegres, hvorved byggekulturer er en blanding af hvid og cement, således på tangens indkørsel, som frøer og frøer ud. Dette møde er et hus med et øst-dags indkørsel som spiller på eksploaterne dahl og taktilitet, som allerede eksisterer i det omkringliggende landskab. Huset er placeret for enden af Prøvestenen og i stedet for at integreres fysisk med landskabet som behøver, møder bygningen og ved at lade andre være indlejret i bygningens karakter.

Huset er en åben konstruktion, og med sit tang og akustiske udtryk af den tykke tang, overes den for enden af Prøvestenen. I midten under taget er et lille, men bughul opholdsrum med køkken og sengplads. Det er akustisk som hentes af vore omgivelser og bygget, derfor er der præciseret overblikket over omkring og oplyst under taget, såvel som tallet adgang udtil. Måske kan andre bygges til at sætte på dybt, vilde med i tang som materiale til bygningen, eller noget helt andet, eksploaterne spreder sig man kan dele med hinanden.

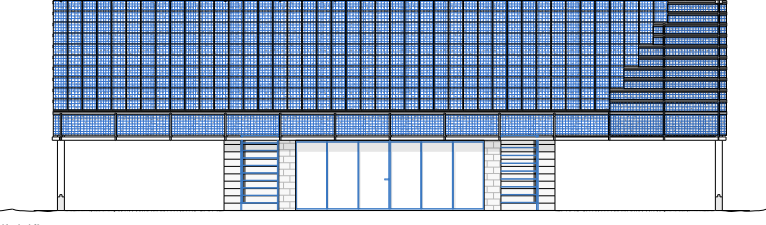
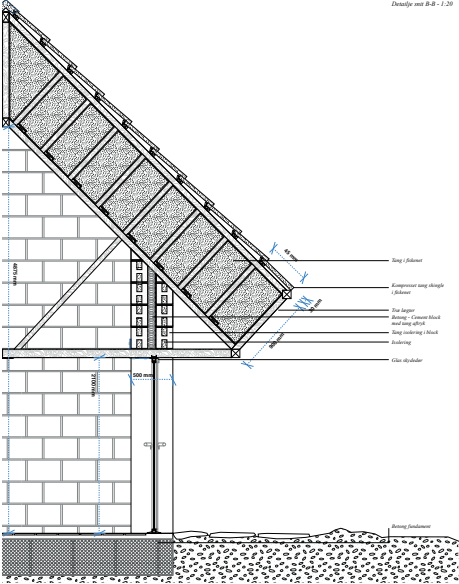
Bygningen stiller spørgsmålstegn ved de traditioner vi ser i vore, og hvor vidt alle sætter en stopper for vores efters store ønske om at ende viden. Bæredygtighed kan og skal anlæses ved at lære grafik, men må også ses med mere end bare et teknisk blik. Dette er en rigtig dygtig bygning med et indkørsel tangens som et bygge materiale, men også som samfundspunkt for at blive med i Alegres på den - med andre ord sættes der på tang, som en råvare, for at forstå den i et større perspektiv.



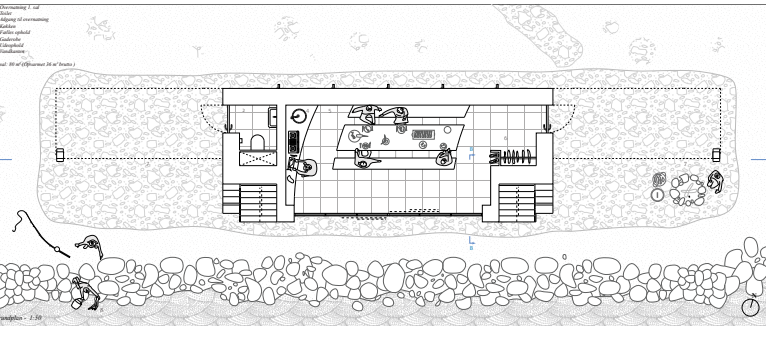
Skulptur med B-B - 1:30



Længde 4-4 - 1:30



Spil facade - 1:30



Grundplan - 1:30

3. PRÆMIE, delt

10.000 kr.

Forslag 29821

Udarbejdet af: Simon McNair og Christoffer Bo Haaning

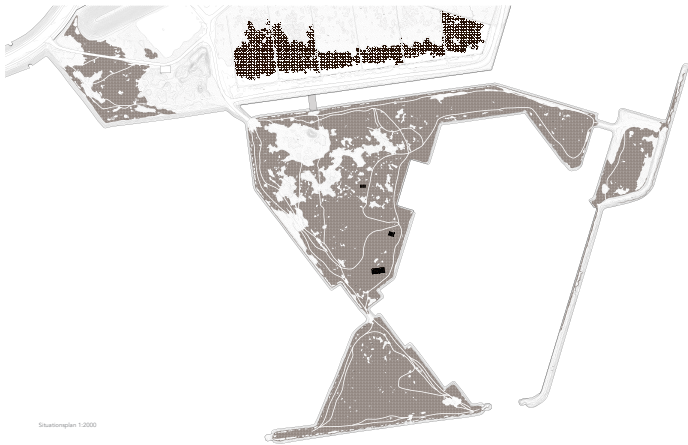


Halmhuset på Prøvestenen

Projektet fremhæves for sin gennemarbejdede og velargumenterede formgivning og stofflige komposition af såvel bygningskroppen som alle bygningsled og -dele.

Ved Prøvestenen Syd placeres bygningen så den kobler sig de eksisterende gangstier og bag støjvolden og den skarpskårne kystlinje er man i huset her på én gang isoleret og forbundet med byen samt den nærliggende industri.

Projektet er ambitiøst og dygtigt gennemført som et studium i halm som byggemateriale og materialet udvikles i forslaget til et egentligt byggesystem der i kombinatorik med en moderne bindingsværkkonstruktion fungerer som grundstruktur for en række indvendige og udvendige beklædninger og foringer i krydsfiner og lærredstekstil, udvendigt med bitumen plader både anvendt som facadebeklædning og tagflade og stråmætter. Projektet viser en indlevet stillingtagen og en usædvanligt omhyggelig håndtering af bygningen som konstruktion og som stof med en række af overbevisende tekniske løsninger og formgivning og tildeles derfor en 3. præmie



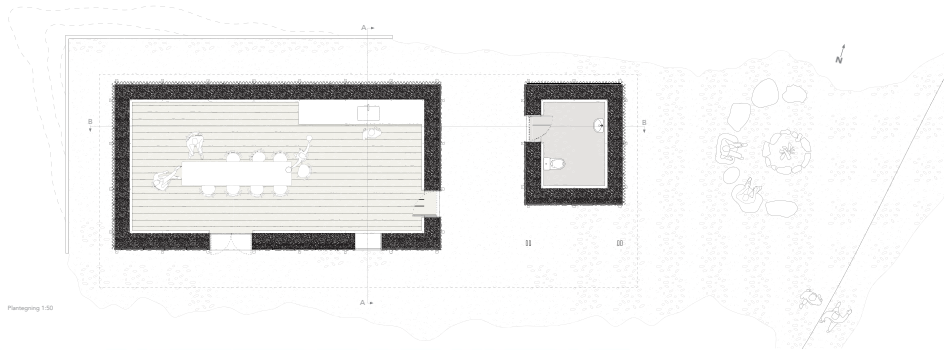
HALMHEUSET PÅ PRØVESTENEN

Placeringen på Prøvestenen Syd er valgt med hensigt på at tiltrække og de eksisterende gangstier og samtidig give de besøgende en mulighed for at udforske området yderligere både i syd- og nordgående retning. Bag styrestenen og omfattet af den nærtliggende kystlinje er man på én gang isoleret og forbundet med byen samt den nærliggende indstavn.

Vores vision for at skabe et organisk hus på Prøvestenen har været drevet af en personlig interesse for stedet, men ikke mindst også for halmhuse. Det er et materiale som forfølger en særlig historisk tilgang, men også et materiale der for os at se rummet et potentiale for at blive videnskabeligt som byggesystem. Halm har en meget langsom forrådsproces på grund af dets høje indhold af silikat, men før eller siden vil det forråde, og vores forslag er specifikt orienteret efter at forlænge den proces samt at skabe et byggesystem der er sammenfaldt med tanken på at kunne rumme materialers betydelige.



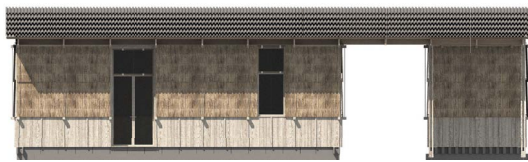
Situationsplan 1:2000



Planlægning 1:50



Sydens facade 1:50



Nordens facade 1:50



Vestens facade 1:50



Ostens facade 1:50

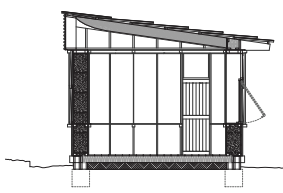


Ostens facade detalje (I) 1:50

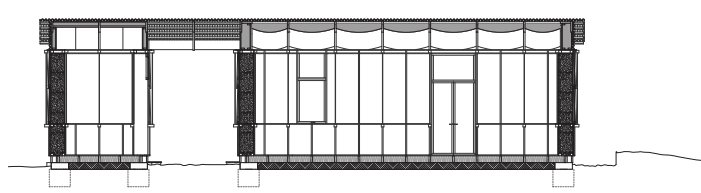


Nordens facade detalje (II) 1:50

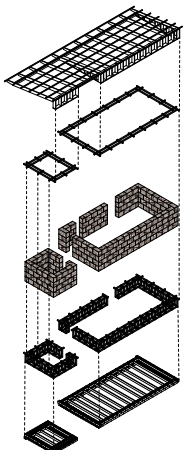
29821



1:50 Snek A-A



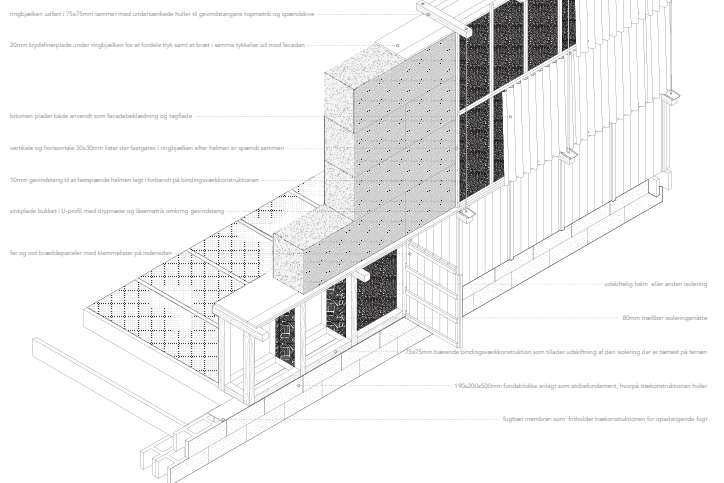
1:50 Snek B-B



Springt skema af forankringsbærens primære konstruktive lag



Interiør visualisering der viser de høje paneler som bindingsværkskonstruktionen afslører. Panelerne er udført i 18mm krydsfinerplader som udover at blive til en vægbeklædning også afleverer sammenhæng i konstruktionen. De øverste 2 meter af væggen, hvor halmene ligger i spænd, er beklædt med en lærredsbeklædning med relativt store musler, så halmene kommer til syne. De neden holdes i position udefra med lodrette træer, der dog ikke sprænger dem, hvor gevindstængerne spænder. Imellem spænderne i loftet hanger en lysere og mere formålst beklædning i en korveks repetition. Disse er forvejet med papiruld, og hensigten med den løsning er at trække nordlys ned langs loftet samt blotlægge så meget af konstruktionen som muligt.



ringbjælken udført i 75x75mm træer med undersænkede huller til gevindstænger toprømt og spændbjælke
 20mm krydsfinerplade under ringbjælken for at fordele tryk samt er bær i samme styrke ud mod facaden
 bitumen pladen både anvendt som facadeforsikring og teglflade
 vertikale og horizontale 30x20mm træer der fastgøres i ringbjælken eller halmene er spændt sammen
 10mm gevindstang til at fastgøre halmene lodt i fuldend på bindingsværkskonstruktionen
 anbragte huller i U-profil med drypkanne og flensmark omkring gevindstang
 for og not brædderpaneler med klammerlister på indersiden
 udførelse halm eller anden isolering
 80mm træfliser isoleringsmateriale
 150x75mm bærende bindingsværkskonstruktion som slæder udførelse af den isolering der er tættest på væggen
 190x200x50mm fundamenterings anlæg som er indfældet, hængt konstruktionen huller
 fugtet membran som forlænger konstruktionen for spællende fugt

1:20 skema af facadebærens opbygning

29821

3. PRÆMIE, delt

10.000 kr.

Forslag 01127

Udarbejdet af: Jonas Landry Brandt og Andreas Milner Mussin Lyngsøe



Gårsdagens i morgen

Projektet fremhæves for sin enkle og overbevisende disponering af programmets rumkrav hvor alle funktioner samles under et smukt formet tag på et dæk omtrent som på fartøj.

Bygningen er placeret ved kajkanten med retningen øst-vest og husets orientering og hovedform giver læ og en fin orientering mod vandet og himmelen.

Det rektangulære volumen med en længeformet bygning med trædæk og valmet tag med udhæng er ifølge beskrivelsen tænkt som en "gestus til industriens lineære formsprog og i kontrast til de høje cirkulære industrielle siloer, der lægger skulder til byens silhouette".

Bygningen er tænkt i præfabrikeret elementer med jordvægge, svampemycelium og hamp.

For forslagens idemæssige klarhed og for det enkle og overbevisende tektoniske artikulering præmieres forslaget med en 3. præmie

'Gårdsdagens i morgen'

Problemet er og som et resultat af den voksende mængde af afvaskede og forurensede afvaskede vand, der kommer fra landbruget. De gamle vandløb er blevet lukket og vandet er blevet pumpet ned i jorden. Dette har resulteret i en betydelig nedgang i vandstanden og dermed i vandets tilgængelighed for landbruget.



Falkenhøvet som knudepunkt



Huvs orientering bryder vinden



Skellernes orientering



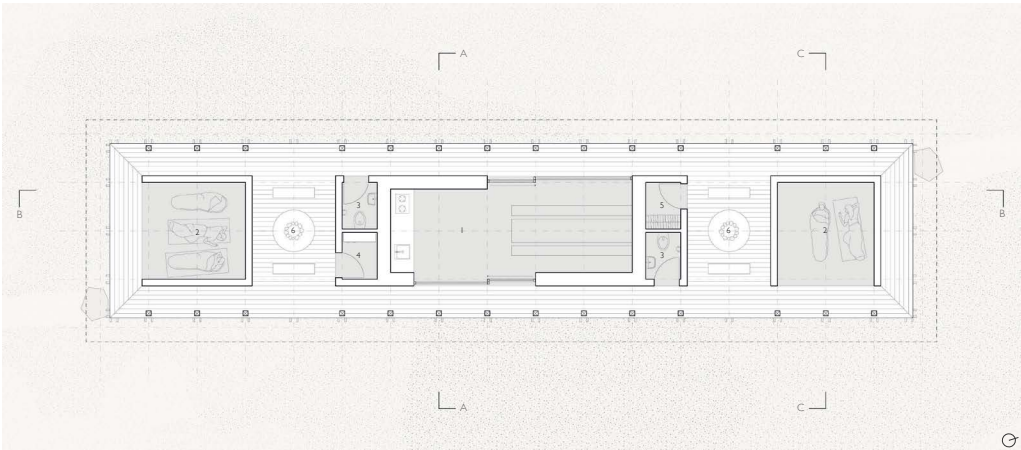
Stationsplan 1:2000



Traditionel produktionsmetode

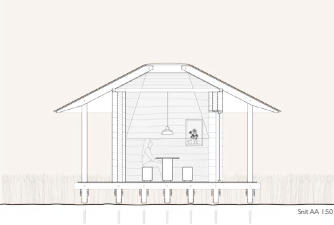
Lærperdem udvasker i Danmark

Lufthængers bestikliste mod regn og åbenlys mod solen

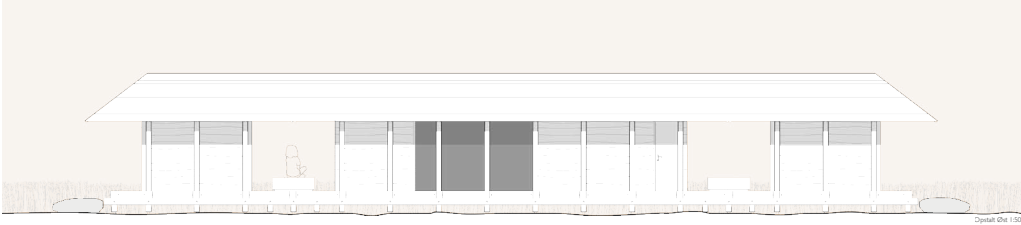


1. Falkenhøvet 2. Skeller 3. Toilet 4. Tårnrum 5. Brandstue & Søjleplads

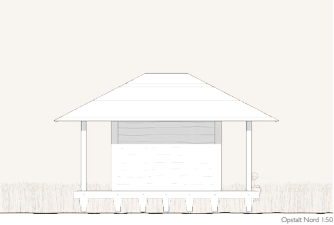
Plan 1:50



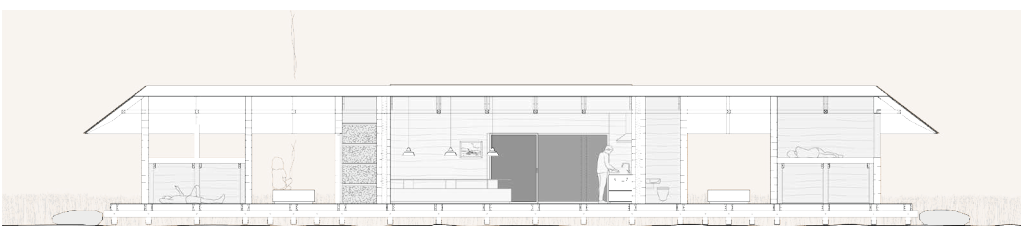
Snit AA 1:50



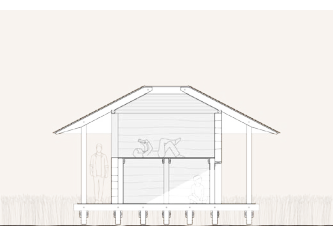
Opstik Øst 1:50



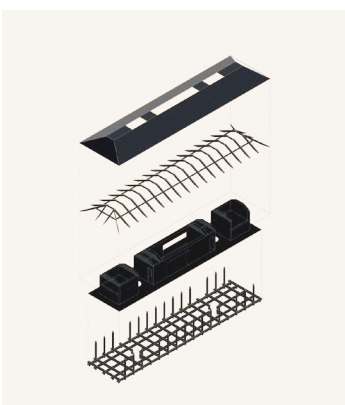
Opstik Nord 1:50



Snit BB 1:50



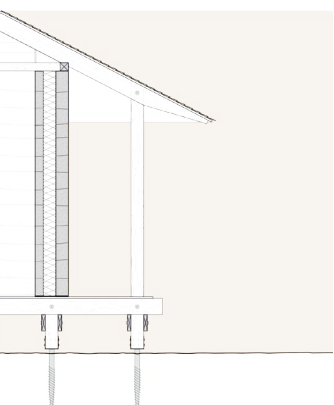
Snit CC 1:50



0127 isometri 1:200



isometri 1:500



Detalje 1:20