

F O R U M

– et internationalt center for udveksling af tanker om arkitektur.

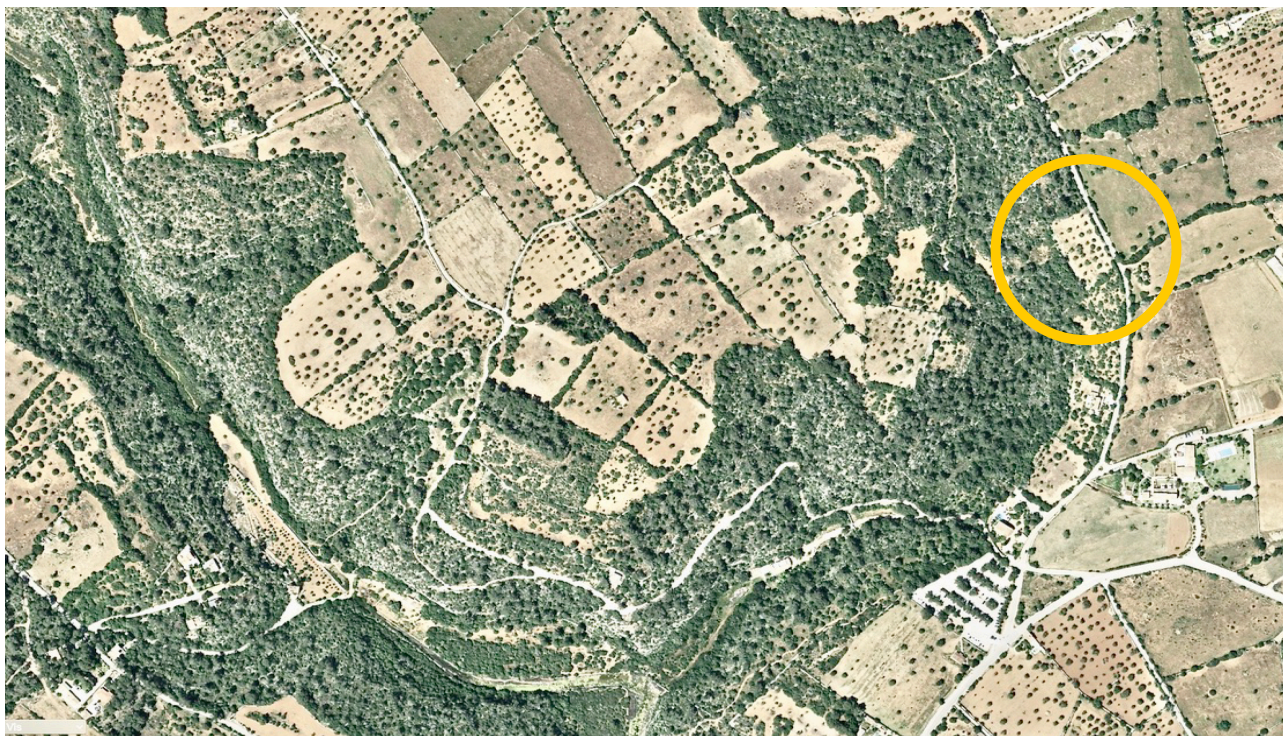
FORUM ligger på Mallorca og skal blive det internationale sted, hvor de bedste arkitektstuderende og erfarne arkitekter kan mødes til fordomsfrie drøftelser, workshops, konferencer og undervisnings-sessions om arkitektur.

Åben idékonkurrence for arkitektstuderende 2020

INDHOLDSFORTEGNELSE

| | | |
|----|----------------------------------|-----|
| 1. | INTRODUKTION | S.3 |
| 2. | OM ØEN | S.4 |
| 3. | KONKURRENCEOPGAVEN | S.6 |
| 4. | VEJLEDENDE PROGRAM | S.7 |
| 5. | KONKURRENCEBETINGELSER | S.9 |
| | ○ Konkurrenceudskriver | |
| | ○ Deltagere | |
| | ○ Konkurrencesekretær | |
| | ○ Konkurrencemateriale | |
| | ○ Konkurrencens varighed | |
| | ○ Spørgsmål | |
| | ○ Besøg på grunden | |
| | ○ Konkurrenceforslagets omfang | |
| | ○ Forslagets udførelse | |
| | ○ Indlevering | |
| | ○ Dommerkomité | |
| | ○ Bedømmelseskriterier | |
| | ○ Præmier | |
| | ○ Offentliggørelse af resultatet | |
| | ○ Rettigheder | |
| | ○ Forløbet efter konkurrencen | |
| | ○ Forsikring | |
| | ○ Afhentning af materiale | |

1. INTRODUKTION



Arkitekt Halldor Gunnløgssons Fond inviterer i samarbejde med praktiserende arkitekt m.a.a. Claus Bjarrum arkitektstuderende på Kunstakademiets Arkitektskole og Arkitektskolen Aarhus til at deltage i idékonkurrencen om "FORUM" et internationalt center for udveksling af tanker om arkitektur. Centret skal ligge på Mallorca – tæt ved Jørn Utzons berømte hus "Can Lis"

FORUM skal placeres på en svagt skrånende grund, ved den lille snoede vej mellem Landsbyen S'Alqueria Blanca og fiskerbyen Porto Petro. Grunden, der er tilplantet med mandeltræer, falder mod vest og der er smukke udsigter til naturparken Parc Natural de Mondrago.

FORUM skal blive det internationale sted, hvor engagerede arkitektstuderende og arkitekter mødes til fordomsfrie drøftelser, workshops, konferencer og undervisningssessions om arkitektur. Bygningerne skal danne rammer om et mangfoldigt fagligt arkitekturfællesskab, i modsætning til "Can Lis", som er stedet for individuel fordybelse og refleksion.

Opgaven udskrives og bedømmes efter de samme retningslinjer som en professionel åben idékonkurrence. Der lægges vægt på forslagens idéformulering. De begrænsede krav til fremstillingsformen skal appellere til alle studietrin.

For Arkitekt Halldor Gunnløgssons Fond er det bl.a. formålet at genkalde kendskabet til den "åbne" konkurrenceform, som har haft stor betydning for fagets innovation. Særligt fagets yngste vækstlag fik herigennem en mulighed for at præge bygningskunstens udvikling og at måle sig med fagets erfarne udøvere i forhold til løsning af samfundets byggeopgaver og arkitektoniske udfordringer. Formen er nærmest gået i glemmebogen til fordel for den "indbudte" konkurrence, som begunstiger de økonomisk velkonsoliderede og ressourcestærke større tegnestuer.

Vi ser frem til mange inspirerende og kreative forslag. God konkurrence!

2. OM ØEN



Solen begunstiger Mallorca med et dejligt klima. Der er sol mere end 200 dage om året, og gennemsnitstemperaturen ca. 20 grader, dog med nogen variation i årets løb. Vinteren kan være fugtig, blæsende og regnfuld, og sensommeren kan være ulidelig varm og tør. Udendørs kan man dog næsten altid opholde sig – det er kun et spørgsmål om påklædning og om at huske siestaens hvile i skyggen, mens du gemmer energien til de lange sorte tropenætter, fyldt med stjerner.

Mallorca er næppe mere end ca 75 km fra ende til anden - og alligevel varieret nok til at vise stor diversitet, rent landskabeligt. Mod vest finder du Tramuntana-bjergene, spidse og forrevne som Alperne og på midten er højsletten med vidstrakte, øde jagtmarker og frodigt bondeland. Mod øst græsser fårene på de små mandelmarker, og stendigerne langs vejene tegner det bulede landskab. Længst ude er den forrevne kyst med vegetation af maki eller garrigue. Her er klippesider som falder stejlt eller blidt i havet og skærmer de smukkeste hvide Bounty-bugter.

Mallorca har lige fra tidernes morgen været en international smeltedigel. Først kom fønikerne, der oprindeligt boede langs Afrikas nordlige kyststrækninger, senere kom grækerne, så romerne og senest maurerne som del af det muslimsk/osmanniske rige. Bygningskulturen på øen gemmer stadig på minder især om romernes og arabernes tilstedeværelse, som er indlejret i øens bedste huse. De romerske huses rytme, den centrale akse, de åbne gårdrum og vindueshullernes åbenhed mod omgivelserne. Arabernes lukkede ydermur og rummenes orientering omkring et indre gårdrum. Over de to grundformer er den mallorkinske bygningstradition udviklet, både i landhusenes anonyme addition af små ens bygningsvolumener og i de monumentale anlæg for hellige eremitter på bjergtoppene eller i købmændenes palæer i Palma.

Adgang til byggeriets råvarer er begrænset. Den naturlige bevoksning af fyr og steneg er nærmest forsvunden efter hårdhændet udnyttelse ved fremstilling af trækul og til skibsbygning. I de senere år er man dog begyndt at opdyrke fyrretræ og en mahognilignende hård træsort Iroko, som bruges til vinduer og skodder samt møbler.



Til gengæld er mallorkinerne dygtige til at have med sten at gøre. De rige stenressourcer anvendes overalt i husbygningen. Stenene brydes i åbne eller underjordiske brud og er af sandstenstype. Nogle af de smukkeste sten brydes netop her på den sydøstlige del af øen, hvor FORUM skal placeres. Det er den gule Santanyi-sten, som er hård og f.eks. lader sig underskære fint til dekorative formål. Den bruges til facader, søjler, vinduesindfatninger, flisebelægninger og ornamentik. Eller den gule Mares-sten, så blød at du kan se båndsavens spor, når sollyset strejfer fladen. Den anvendes til land- og produktionsbygningernes mure og hvælv. Den skal behandles med indsigt, fordi den er porøs og lettere vandsugende. Den kræver robust detaljering og kraftigere dimensioner for, at den ikke får skader ved f.eks., at hjørner bliver slået af.

De simple landbrugsbygninger er udført ved stabling af de marksten som findes overalt i terrænet eller i de mange stengærder. Når markskel således indgår i husbygningen er det næsten altid med en pudset overflade, farvesat af den rød/gule jord eller knuste Mares-sten. En meget smuk og ressourcebevidst situation at gøre hegn til hus – og at raffinere.

For den gode mallorkinske bygmester handler det om, at undlade at importere. Det er kompliceret, upålideligt og dyrt. Derfor har der altid været en produktion af små enkle præfabrikerede elementer, som i udpræget grad anvendes af de lokale stenvurere. Det er små bjælker eller byggesten i beton, ikke større end, at 1- 2 mand kan håndtere dem. Og sammen med lokalt fremstillede, buede teglskaller og tagsten, anvendes de til mange formål som f.eks. etagedæk, tagkonstruktioner.

I det hele taget er byggeriet her på den sydøstlige del af øen orkestreret af ganske små entreprenørfirmaer typisk mureren, snedkeren, elektrikerens og VVS'eren. Egentligt tungt elementbyggeri er ukendt, løftegrej og maskineri anvendes kun sparsomt, alt bæres, fremstilles og tilpasses på stedet. Fuger ved sammensætning af forskellige bygningselementer, af hensyn til tolerancen, kendes ikke. Når du f.eks. skal sætte en dør eller et vindue i murværket, så sætter snedkeren en interimistisk blindramme op hvor murhullet skal være, hvorefter stenvurere lægger sine sten op om- og på rammen. Når hullet er omkringmuret erstattes blindrammen af den permanente karm – uden fuger! Der er således en ganske enkel sammenhæng mellem de til rådighed værende ressourcer, produktionsvilkårene og den bygningstekniske metode.

3. KONKURRENCEOPGAVEN



Vi skal til den sydøstlige del af Mallorca for at finde byggegrunden til FORUM. Tæt herved – på den stormomsuste klippekyst – ved Porto Petro - opførte Jørn Utzon i 1974 sit første hus "Can Lis". Huset, fremstår som en lille by-klynge, dannet af individuelle huse. Hvert af dem udtrykker sin funktion i den rumlige bearbejdning af, ankomst, hvile, spisning, fælles samvær, det åbne torv, loggia'en og eremitagen. Men frem for alt vokser bebyggelsen ud af stedets klipper, som er bearbejdet materialemæssigt og geometrisk til et markant og originalt bygværk. Bebyggelsens tektonik er stærkt inspireret af stedets traditioner og byggeskik, som hverken mimes eller romantiseres, men fremstår med geniets selvfølgelighed. Huset er i dag refugium for danske og internationale personligheder, som i en periode har brug for at fordybe sig.

Vejadgangen til FORUM finder sted fra den lille snoede vej, som forløber mellem landsbyen S'Alqueria Blanca og den oprindelige fiskerby Porto Petro. FORUM skal opføres på en grund som grænser op til naturparken Parc Naturel de Mondrago, der er resultat af én af de første landskabsfredninger, der blev gennemført på Mallorca. Der er en smuk udsigt over parken mod vest, og mod nord kan man svagt ane det lille kloster Santuari de la Consolacio på toppen af Serres de Llevant's sydligste forbjerg.

Grunden er delvist beplantet med gamle mandeltræer i et geometrisk mønster. Jordbunden består af et tyndt grus/og jordlag som dækker klippegrunden af Santanyi-sten. De mange mandeltræer giver næring til et rigt insekt- og fugleliv. I februar måned blomstrer træerne og danner en sky af svagt hvide og lysrøde blomster. Senere springer bladene ud og snart udvikles mandlerne. Om efteråret kan du se, hvordan bondefamilierne er af huse. Store net bredes ud på jorden. Kvinder og mænd banker på grenene med lange stokke indtil mandlerne falder ned på nettene, som foldes smukt sammen og køres til den lokale fabrik, hvor afskalningen sker.

4. VEJLEDENDE PROGRAM



FORUM skal rumme møde- og arbejdsfaciliteter for op til 50 personer. Der skal være områder, hvor alle kan samles og steder, hvor større eller mindre grupper kan arbejde gruppevis f.eks. mhp. indlæg i plenum. Huset skal således kunne tilbyde rumligheder, som både er fleksible, udfordrer brugerne, katalyserer nye samarbejdsformer eller er helt traditionelle i forhold til dialog- og gruppeorienterede processer. Gruppedannelser og samværsformer må gerne kunne finde sted både indendørs og udendørs. Der skal endelig etableres spise- og afslapningsfaciliteter indendørs- og udendørs. I tilknytning hertil ses gerne mulighed for afholdelse af udstillinger.

FORUM skal have sin egen selvstændige identitet, der frisætter stedets vinter- og sommerklima, landskabet og mandeltræernes mønster, den naturlige vegetation og klippegrundens stoflighed og farver. Det er i samspillet mellem det stedlige, funktionalitet, materialitet og den arkitektoniske tegnsætning, at FORUM finder sit arkitektoniske udtryk.

| Funktion | Bemærkning | Netto etageareal M2 |
|---------------|-----------------------------------------------|---------------------|
| Ankomstområde | Indgang med kontakt til fællessal | I alt 30 |
| Fælles sal | Plads til 50 personer, Kunne mørklægges. | I alt 120 |
| Grupperum | 4 stk til ca 15 personer | I alt 120 |
| Spiseområde | Plads til 50 personer. Plads til udstillinger | I alt 150 |

| | | |
|-----------------------|-----------------------------------------------------------------------------|----------|
| Køkken | Fremstilling af måltider | I alt 25 |
| Birum, toiletter | Fælles med forrum | I alt 50 |
| Kontor | 1 kontor til FORUM's medarbejdere | I alt 20 |
| Ankomst | Deltagerne forventes at ankomme med taxa eller bus P-plads til 2-3 biler | |
| Udendørs opholdsareal | Gerne i forbindelse med de beskrevne funktioner | |

FORUM skal ikke give mulighed for overnatning, idet dette tænkes at ske ved indkvartering lokalt i nærområdet.

Boligprogrammet skal opfattes som vejledende. Hvis der i overensstemmelse med den arkitektoniske helhed kan argumenteres for andre rumlige opdelinger end ovenfor beskrevet, kan man det.

Bebyggelsen kan være i flere etager.

5. KONKURRENCEBETINGELSER

5.1 Konkurrenceudskriver

Arkitekt Halldor Gunnløgssons Fond i samarbejde med arkitekt MAA Claus Bjarrum

5.2 Deltagere

Alle arkitektstuderende indskrevet på KADK eller Arkitektskolen Aarhus ved konkurrencens indleveringsfrist i september. Inkluderet er også studerende med en bachelor fra 2019 eller 2020, og studerende der har taget afgang i sommeren 2020.

Følgende kan ikke deltage i konkurrencen:

- Alle personer eller virksomheder, som har været med til at tilrettelægge konkurrencen, eller har ydet væsentlige bidrag til formulering af konkurrenceopgaven.
- Repræsentanter for konkurrenceudskriverne eller ansatte hos dem.
- Ansatte hos kompagnoner til eller arbejdsgivere for noget medlem af dommerkomitéen.
- Personer, der er i nær familie med eller har et nært familielignende forhold til noget medlem af dommerkomitéen

Uanset på hvilken måde man medvirker ved udarbejdelsen af et konkurrenceforslag, har man pligt til at gøre sig bekendt med ovenstående.

5.3 Konkurrencesekretær

Arkitekt MAA Claus Bjarrum fungerer som konkurrencesekretær i konkurrenceforløbet. Dvs. Besvarer spørgsmål løbende.

5.4 Konkurrencemateriale

Konkurrencematerialet består af dette program med nedenstående bilag.

Bilag:

Bilag 01 - Grundkort 1:500 PDF og DWG

Bilag 02 - Oversigtsfoto

Bilag 03 - Grunden og omgivelserne

Bilag 04 - Foto fra stedet, pdf + jpg

Bilag 05 - Grundkort 1:500 DWG

Bilag 06 - Dronefilmoptagelse af Can Lis

Bilag 07 - Dronefilmoptagelse af grunden

Konkurrencedeltagerne bedes undlade at rette henvendelse til grundens ejere

5.5 Konkurrencens varighed

Konkurrencen indledes torsdag d.18. juni 2020 med en digital forelæsning og introduktion til konkurrencen ved Arkitekt MAA Claus Bjarrum. Forelæsningen er, grundet Corona situationen, i digital form. Denne, samt konkurrenceprogram og tilhørende bilag er tilgængeligt på fondens hjemmeside: www.halldorgunnloegssonsfond.com

Deadline for indlevering af konkurrenceforslag er den 14. september 2020 kl 12.00-13.00 (se punkt 5.10)

5.6 Spørgsmål

Der kan stilles spørgsmål til konkurrencen frem til d. 5. september 2020. Spørgsmål sendes til mail: halldorgunnlogssonsfond@gmail.com

Arkitekt Claus Bjarrum vil løbende besvare de modtagne spørgsmål.

5.7 Besigtigelse af grunden

Man kan principielt besigtige konkurrenceområdet på egen hånd. Når man besøger stedet, skal man respektere hegns-afgrænsninger m.v.

5.8 Konkurrenceforslagets omfang

Ophængning

Forslaget skal præsenteres på to liggende A1- plancher opsat på skumpap. Plancherne vil blive hængt oven over hinanden.

Plancherne må gerne være udført som ark limet op på skumpap og behøver således ikke at være printet på sammenhængende A1 ark.

Følgende materiale skal *som minimum* være indeholdt på plancherne:

- Situationsplan med markering af projektet i skala 1:200
- Plan, snit og opstalter i skala 1:100 suppleret med udsnit i 1:50
- Aksonometri som viser projektets helhed
- Perspektiver eller andre rumlige illustrationer efter eget valg, som beskriver projektet og relationen til landskabet.
- En kortfattet tekstbeskrivelse. Beskrivelsen skal redegøre for, hvilke overordnede tanker, forslagsstillerne har gjort sig om projektet.
- Supplerende detaljer i skala 1:20/ 1:10 efter eget valg.

Tegningerne skal redegøre for materialer, konstruktionsprincipper og forhold til nære omgivelser.

Model

Model eller modeludsnit af projektet.

Digitalt materiale

USB-nøgle med en pdf-fil af de to plancher, samt et jpg i høj opløsning af projektet (modelfoto eller perspektiv/rumlige illustration). Filer navngives "FORUM" efterfulgt af forslagets femcifrede kendingstal (se punkt 5.9). Størrelsen på pdf'en må ikke overstige 20MB. USB-nøglen markeres desuden uden på med det valgte femcifrede kendingstal.

Navnekuvert

En ugenomsigtig, forseglede kuvert, indeholdende navneseddel i A4-format med den/de ansvarlige forslagsstilleres navn, adresse, telefonnummer, mailadresse samt forslagets kendingstal (se punkt 5.9) Afleveres der i hold skal holdets kontaktperson angives. Kuverten forsynes med teksten 'Navneseddel – "FORUM" og det valgte kendingstal.

Det understreges, at andet forslagsmateriale ud over ovennævnte ikke vil blive optaget til bedømmelse.

5.9 Forslagets udførelse

Forslaget skal være anonymt, og konkurrenceforslaget, eller dele af det, må ikke tidligere have været offentliggjort. Forslaget skal tydeligt mærkes med et 5-cifret tilfældigt kendingstal, valgt af konkurrencedeltageren (undgå tal som 11111, 12345 etc.). Alle tekster, herunder tegningspåskrifter, skal være skrevet på dansk, norsk, svensk eller engelsk.

5.10 Indlevering

Forslag skal indleveres den 14. september 2019 i tidsrummet kl. 12.00 – 13.00, på Gl. Dok, Strandgade 27B, 1401 København

For at sikre de enkelte forslagsstilleres anonymitet, må forslagene ikke vises på sociale medier og lignende, før konkurrencen er afgjort.

5.11 Dommerkomité

Christoffer Harlang
Arkitekt m.a.a., professor, bestyrelsesmedlem

Knud Fladeland Nielsen,
Arkitekt, cand.arch., tidl. lektor, bestyrelsesmedlem

Jesper Pagh,
Arkitekt, cand.arch., suppleant for bestyrelsen

Rådgivere for dommerkomiteen

Claus Bjarrum,
Arkitekt m.a.a., BJARRUM architects, opgavestiller

Erhardt Gram,
Advokat, bestyrelsesformand

Dommerkomitéen har ret til at indkalde særligt sagkyndige som rådgivere, såfremt der i dommerkomitéen er enighed herom.

5.12 Bedømmelseskriterier

Forslagene vil blive vurderet på deres arkitektoniske, funktionelle og tekniske løsninger i forhold til konkurrenceprogrammets ønsker og krav. Der vil blive lagt stor vægt på forslagernes kunstneriske kvalitet.

Der lægges desuden vægt på:

- Forholdet mellem hus og landskab
- Forholdet mellem indre og ydre rumligheder
- Sammenhængen mellem materialevalg, stofflighed og konstruktion
- Funktion og anvendelighed

5.13 Præmier

Dommerkomitéen råder over en samlet præmiesum på DKK 150.000. 1. præmie: 100.000.kr, 2. præmie: 30.000 kr, 3. præmie: 20.000 kr. Herudover kan der blive uddelt hædrende omtale.

5.14 Præmieoverrækkelse og udstilling

Præmieoverrækkelse og åbning af udstilling for samtlige indleverede forslag finder sted den 28. september kl. 10.00 Gl. Dok, Strandgade 27B, 1401 København. Udstillingen vil også være åben d. 1. oktober 10.00-13.00

5.15 Rettigheder

Ejendomsretten til de præmierede forslag tilhører Arkitekt Halldor Gunnløgssons Fond. Ophavsretten til et konkurrenceforslag forbliver altid hos forslagsstilleren. Konkurrenceudskriver har ret til at publicere de indkomne forslag, fx i dagblade og elektroniske medier. Ved publiceringen vil forslagsstillernes navne blive oplyst.

5.16 Forløbet efter konkurrencen

Det er ikke fondens hensigt at realisere projektet. Hvis realisering af projektet skulle blive aktuelt har fonden ikke ret til at realisere forslag uden forslagsstillers deltagelse.

5.17 Forsikring

Forslagene vil ikke blive forsikret, og der vil ikke kunne ydes nogen form for erstatning for eventuel beskadigelse eller bortkomst af det indleverede materiale.

5.18 Afhentning

Hvis forslagsstillerne ønsker plancher og model retur efter endt bedømmelse kan disse hentes d. 1. oktober 2020 kl. 13.00 -14.00, på samme adresse som forslaget blev indleveret. Det påhviler den enkelte konkurrencedeltager at stå for afhentningen i dette tidsrum. Forslag som ikke bliver afhentet i dette tidsrum vil blive bortskaffet.